

**ANALIZA WYNIKÓW EGZAMINU GIMNAZJALNEGO  
W CZĘŚCI HUMANISTYCZNEJ- *JĘZYK POLSKI*  
przeprowadzonego 23 kwietnia 2013 roku**

Poniższa analiza składa się z następujących części:

1. Wprowadzenie
2. Ogólne informacje o zdających egzamin gimnazjalny z języka polskiego w Gimnazjum w Budzowie.
3. Opis arkusza z języka polskiego
4. Informacje o wyniku egzaminu gimnazjalnego z języka polskiego w 2013r.
5. Przedziały procentowe dla wyników szkoły w skali standardowej dziewiątki w 2013 r.
6. Tabele przedstawiające wyniki procentowe uczniów w poszczególnych klasach.
7. Tabele przedstawiające wykonanie zadań w procentach przez poszczególne klasy.
8. Tabele przedstawiające wykonanie zadań w procentach przez gimnazjum w Budzowie, powiat i województwo.
9. Egzamin gimnazjalny 2013 – język polski - zestawienie
10. Wnioski do dalszej pracy.
11. Kartoteka arkusza z języka polskiego w 2013r.

***1. Wprowadzenie***

Egzamin gimnazjalny w klasach trzecich odbył się w dniach: 23 kwietnia 2013 – część humanistyczna, 24 kwietnia 2013 – część matematyczno-przyrodnicza i 25 kwietnia 2013 – język obcy nowożytny.

Podstawą prawną przeprowadzenia egzaminu gimnazjalnego jest *Rozporządzenie Ministra Edukacji Narodowej z 30 kwietnia 2007 r. w sprawie warunków i sposobu oceniania, klasyfikowania i promowania uczniów i słuchaczy oraz przeprowadzania sprawdzianów i egzaminów w szkołach publicznych (Dz.U. nr 83, poz. 562, z późn. zm.)*. Rozporządzenie Ministra Edukacji Narodowej z dnia 20 kwietnia 2010 roku (Dz. U. Nr 156, poz. 1046) **wprowadziło od roku szkolnego 2011/2012 nową formułę egzaminu gimnazjalnego**. Składa się z trzech części, każda z nich ma zmienioną strukturę:

- w części humanistycznej egzaminu gimnazjalnego uczniowie rozwiązywali dwa zestawy egzaminacyjne: z historii i wiedzy o społeczeństwie oraz po przerwie z języka polskiego;

Zmienił się też sposób informowania o wynikach ucznia. Wyrażanie ich

w skali centylowej pozwoli pokazać, jak poziom wiedzy konkretnego ucznia kształtuje się na tle pozostałych zdających.

- wynik procentowy oznacza odsetek uzyskanych przez ucznia punktów (zaokrąglony do liczby całkowitej) za zadania z danego zakresu.
- wynik centylowy oznacza odsetek gimnazjalistów (zaokrąglony do liczby całkowitej), którzy uzyskali z danego zakresu wynik taki sam lub niższy niż zdający. W przypadku ucznia, którego wynik centylowy wynosi 70, oznacza to, że 70% wszystkich gimnazjalistów uzyskało za zadania z tego zakresu wynik taki sam jak on lub niższy, a 30% gimnazjalistów uzyskało wynik wyższy.

Wyniki egzaminu w skali procentowej ustaliła Okręgowa Komisja Egzaminacyjna w Krakowie na podstawie liczby punktów przyznanych przez egzaminatorów. Natomiast wyniki w skali centylowej ustaliła Centralna Komisja Egzaminacyjna na podstawie wyników przekazanych przez wszystkie okręgowe komisje egzaminacyjne.

## ***2. Ogólne informacje o zdających egzamin gimnazjalny w części humanistycznej w Gimnazjum w Budzowie.***

Egzamin gimnazjalny w części humanistycznej- język polski odbył się 23 kwietnia 2013r.

W Gimnazjum w Budzowie przeprowadzony został z wykorzystaniem standardowego arkusza: A1 (133 uczniów)

klasa	Ilość uczniów
IIIA	20
IIIB	23
IIIC	22
IIID	23
IIIE	23
IIIF	22

**Razem 133 uczniów**

## ***3. Opis arkusza części humanistycznej***

Standardowy arkusz egzaminacyjny w części humanistycznej z zakresu języka polskiego, tj. arkusz GH-P1-132 zawierał 22 zadania, wśród których 20 zadań miało formę zamkniętą, a 2 były to zadania otwarte rozszerzonej odpowiedzi. Zadania zamknięte wykorzystane w zestawie egzaminacyjnym były zróżnicowane pod względem treści i formy. Zdający rozwiązywali:

- zadania wielokrotnego wyboru,
- na dobieranie
- zadania typu prawda-fałsz.

Rozwiązując poszczególne zadania, uczniowie wykazywali się wiadomościami i umiejętnościami opisanymi w podstawie programowej obowiązującej od **2009** roku. Podstawa programowa kształcenia ogólnego z zakresu języka polskiego wyróżnia trzy obszary wymagań ogólnych:

- I Odbiór wypowiedzi i wykorzystanie zawartych w nich informacji,
- II. Analiza i interpretacja tekstów kultury
- III. Tworzenie wypowiedzi.

Poszczególne zadania zestawu egzaminacyjnego sprawdzały poziom opanowania wiadomości i umiejętności kształconych na zajęciach z zakresu języka polskiego w gimnazjum. Zadania zostały skonstruowane w odniesieniu do czterech tekstów kultury:

- fragmentu *Potopu* Henryka Sienkiewicza,
- fragmentu tekstu *O odwadze* zredagowanego na podstawie artykułu Wiesława Łukaszewskiego *Odwaga*,
- fraszki Jana Kochanowskiego *O żywocie ludzkim*
- oraz dwóch zapytań dotyczących poprawności użycia języka i odpowiedzi ekspertów z internetowej poradni językowej.

Za rozwiązanie wszystkich zadań uczniowie mogli uzyskać 32 punkty, z czego **20** punktów mogli otrzymać za rozwiązanie zadań zamkniętych sprawdzających wiadomości i umiejętności opisane wymaganiami ogólnymi z podstawy programowej w obszarach: *odbioru wypowiedzi i wykorzystania zawartych w nich informacji, analizy i interpretacji tekstów kultury i tworzenia wypowiedzi*, a także **12** punktów za realizację zadań otwartych sprawdzających wiadomości i umiejętności z obszarów: *analizy i interpretacji tekstów kultury i tworzenia wypowiedzi*. **Uczniowie formułowali zapytanie do internetowej poradni językowej dotyczące poprawności użycia języka oraz redagowali charakterystykę bohatera literackiego.** Na rozwiązanie wszystkich zadań zdający mieli 90 minut.

#### **4. Informacje o wyniku egzaminu gimnazjalnego w części humanistycznej z języka polskiego w 2013r.**

Statystyczny uczeń klasy trzeciej gimnazjum w rejonie działania Okręgowej Komisji Egzaminacyjnej w Krakowie (województwa: lubelskie, małopolskie i podkarpackie) rozwiązujący arkusz standardowy uzyskał na egzaminie gimnazjalnym w części humanistycznej z języka polskiego **20,34** punktu, co stanowi 63,56% punktów możliwych do otrzymania.

**Wynik szkoły** – średnia 19,3 pkt / 32 pkt (60%)

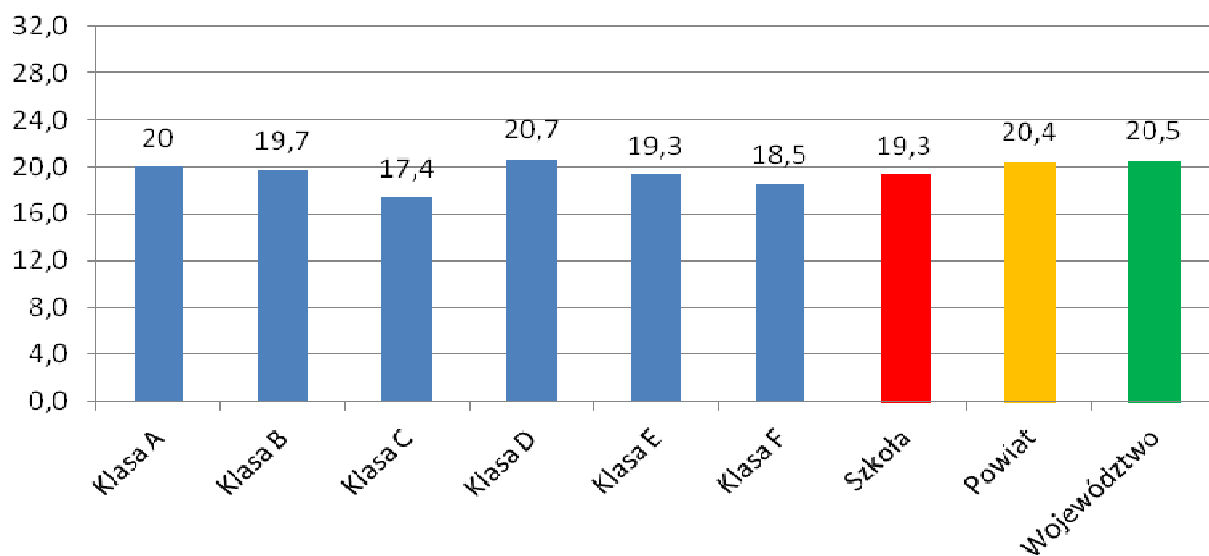
**powiat** 20,4 pkt (64%)

**województwo** 20,5 pkt (64%)

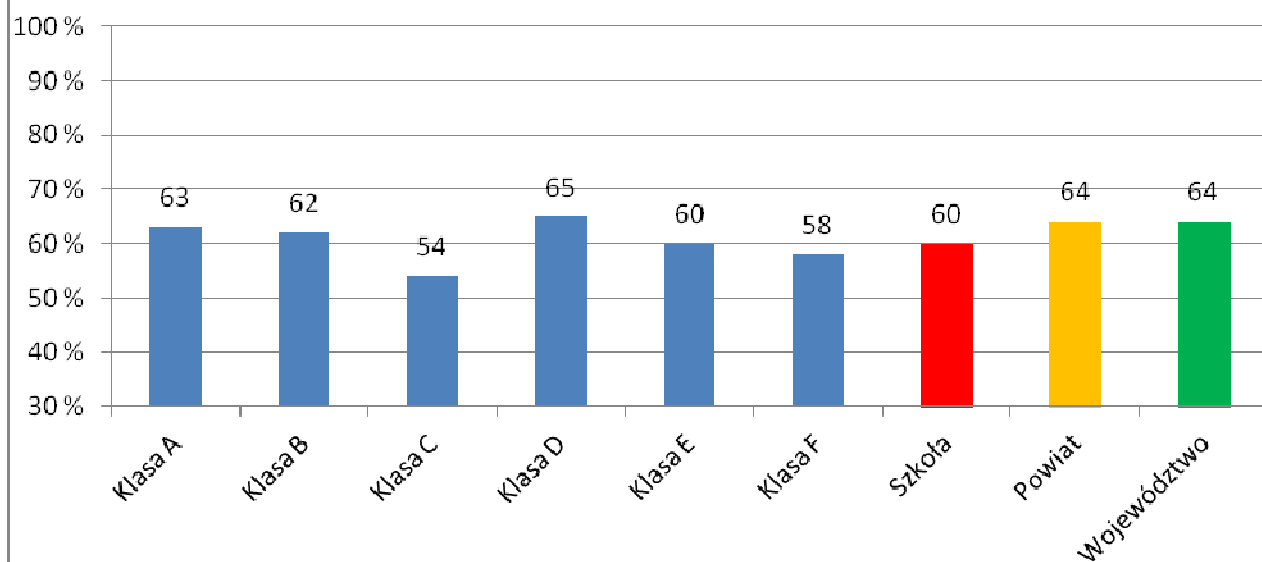
#### **Wyniki w poszczególnych klasach 2013r. - język polski**

	Język polski	
	Pkt	%
	32	100
Klasa A	20,0	63
Klasa B	19,7	62
Klasa C	17,4	54
Klasa D	20,7	65
Klasa E	19,3	60
Klasa F	18,5	58
Szkoła	19,3	60
Gmina	19,3	60
Powiat	20,4	64
Województwo	20,5	64

## Wyniki punktowe egzaminu gimnazjalnego z języka polskiego



## Wyniki procentowe egzaminu gimnazjalnego z języka polskiego



## 5. Przedziały procentowe dla wyników szkoły w skali standardowej dziewiątki w 2013 r.

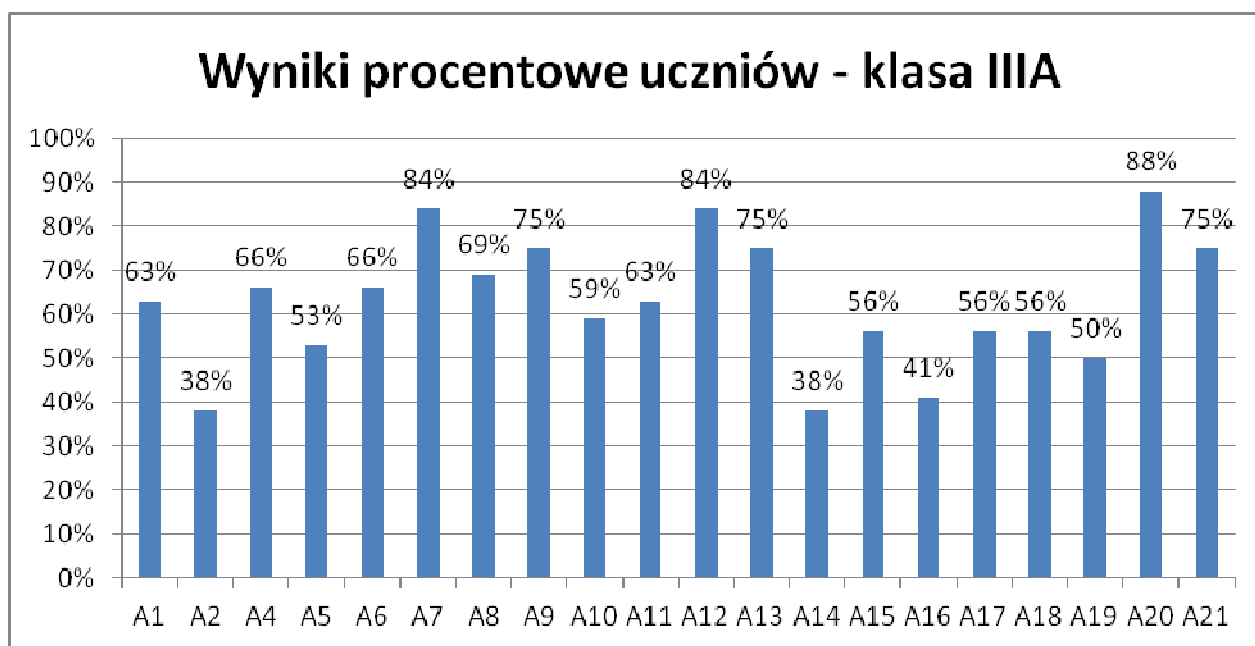
Poniższa tabela przedstawia przedziały procentowe odpowiadające poszczególnym staninom w części humanistycznej – język polski w roku 2013. Dzięki niej można sprawdzić pozycję szkoły w skali staninowej. *Skale staninowe nie służą do porównań wyników klas.*

### Pozycja szkoły w skali staninowej (język polski -2013r.)

stanin	Stopień skali	Przedział procentowy %
1	najniższy	18,8-34,6%
2	bardzo niski	34,7-50,6%
3	niski	50,7-55,4%
4	niżej średni	55,5-59,1%
5	średni	59,2-62,6%
6	wyżej średni	62,7-66,4%
7	wysoki	66,5-71,3%
8	bardzo wysoki	71,4-78,8%
9	najwyższy	78,9-92,7%

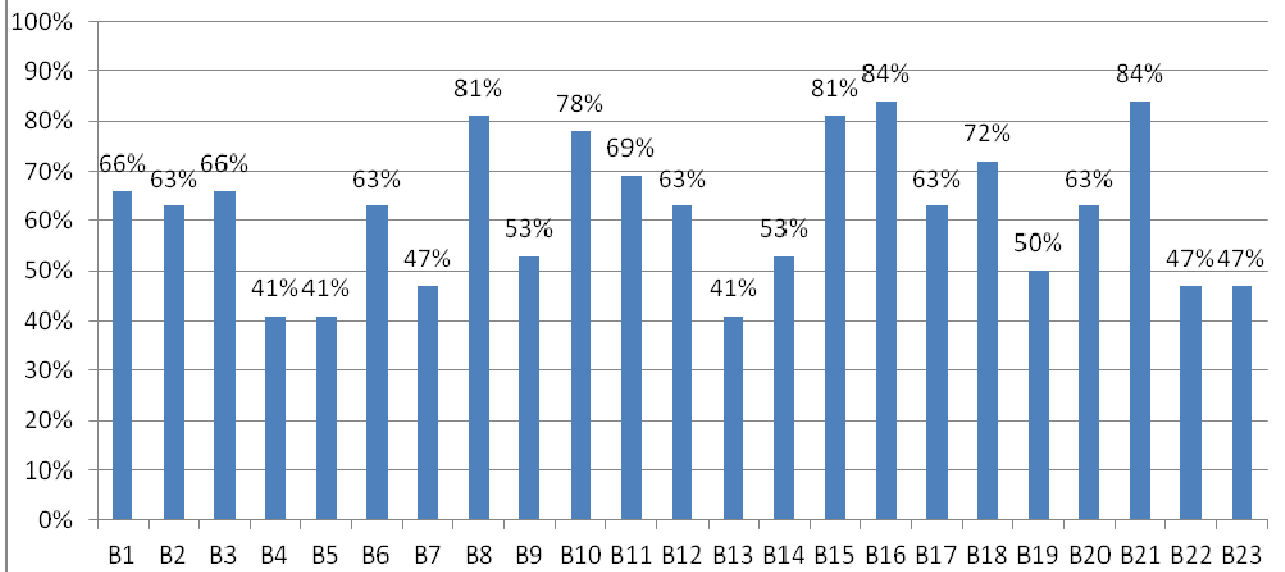
GIMNAZJUM W Budzowie z wynikiem 60% mieści się w 5 staninie (średni)

## 6. Tabele przedstawiające wyniki procentowe uczniów w poszczególnych klasach



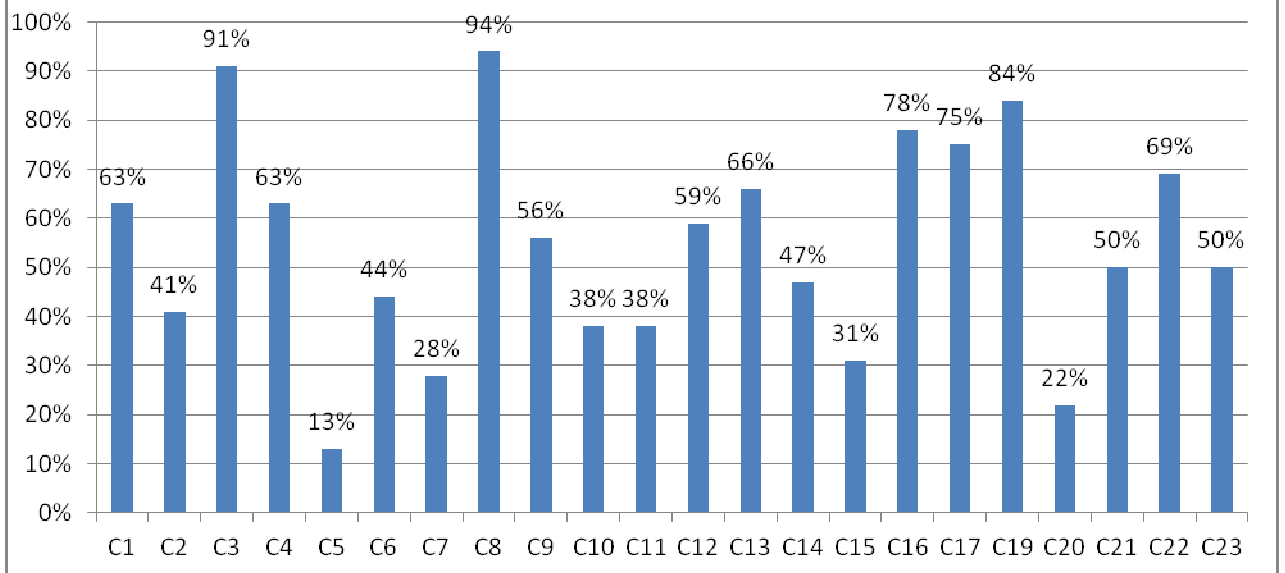
W klasie IIIA 6 uczniów uzyskało wynik 70% i więcej.

## Wykonanie zadań w procentach klasa IIIB



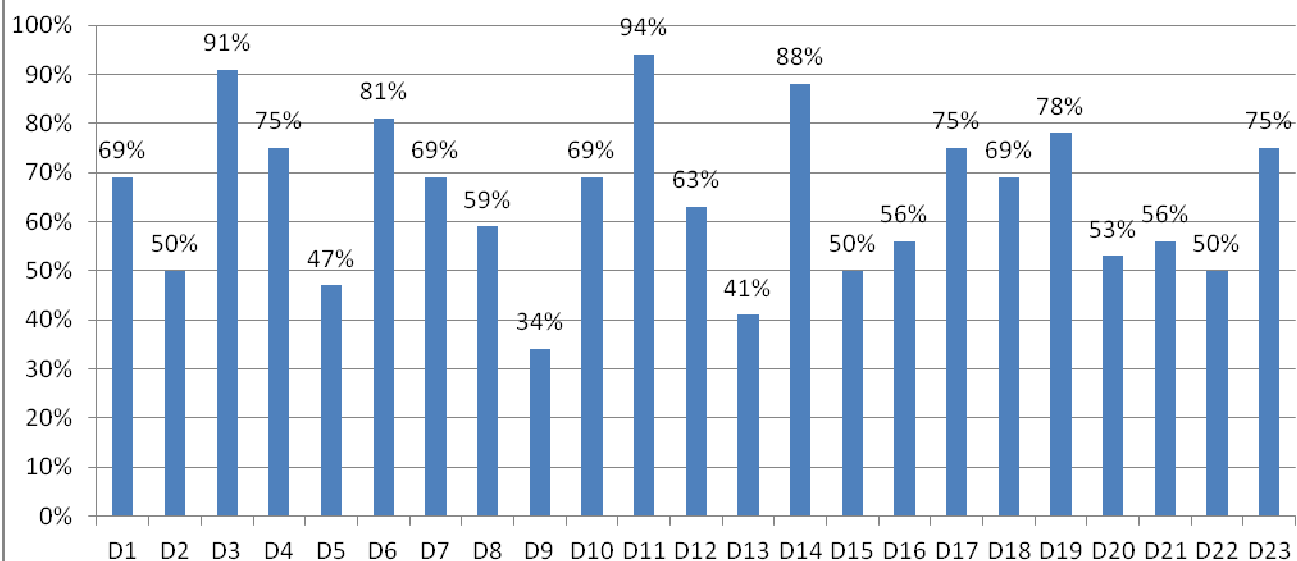
W klasie IIIB 6 uczniów uzyskało wynik 70% i więcej.

## Wykonanie zadań w procentach klasa IIIC



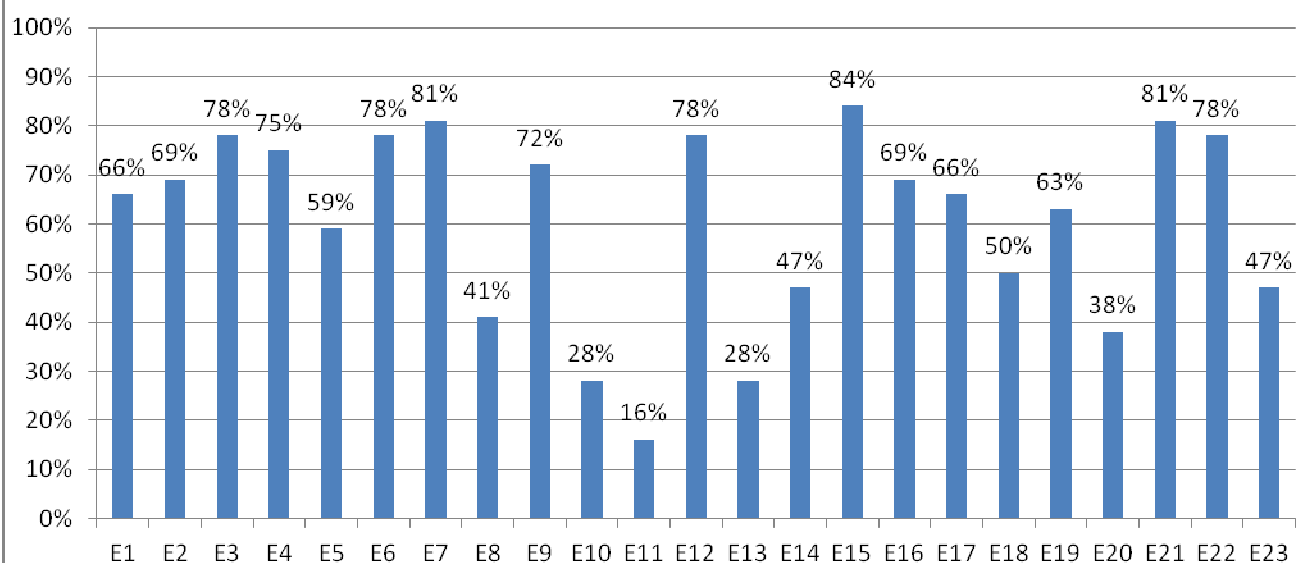
W klasie IIIC 5 uczniów uzyskało wynik 70% i więcej.

### Wykonanie zadań w procentach klasa IIID



W klasie IIID 8 uczniów uzyskało wynik 70% i więcej.

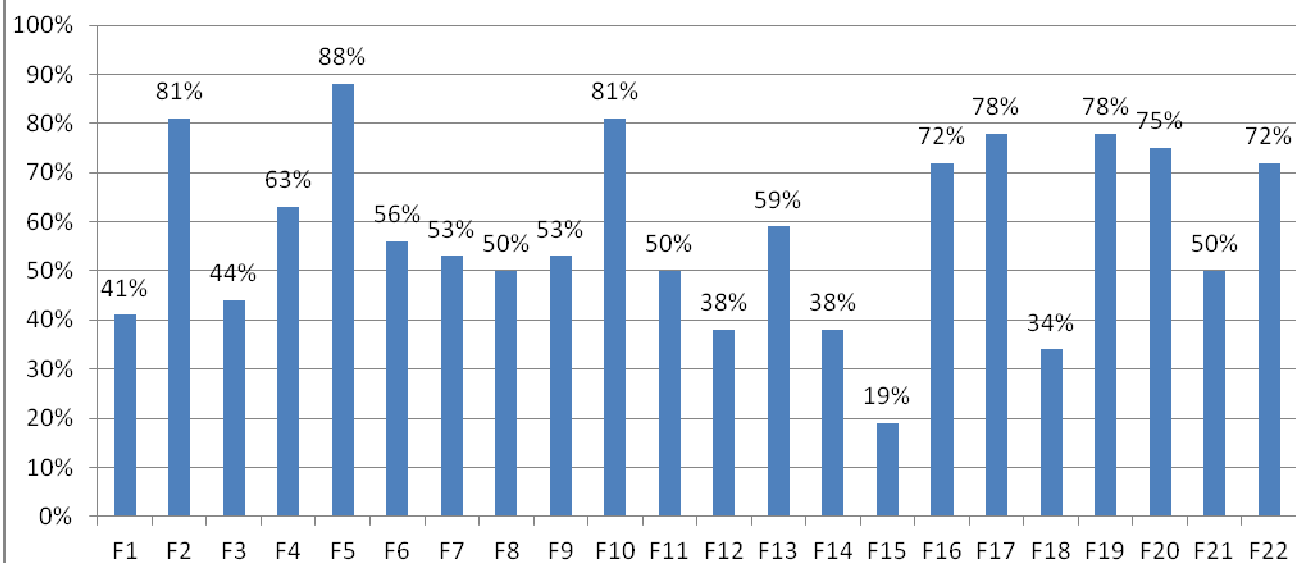
### Wykonanie zadań w procentach klasa IIIE



W klasie IIIE 9 uczniów uzyskało wynik 70% i więcej.



## Wykonanie zadań w procentach klasa IIIF

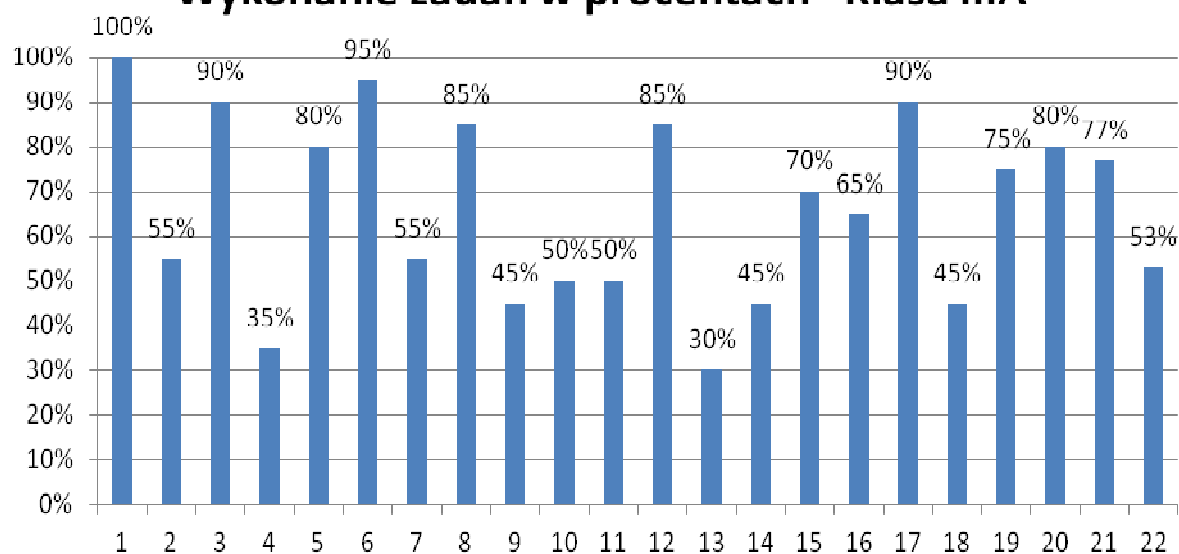


W klasie IIIF 8 uczniów uzyskało wynik 70% i więcej.

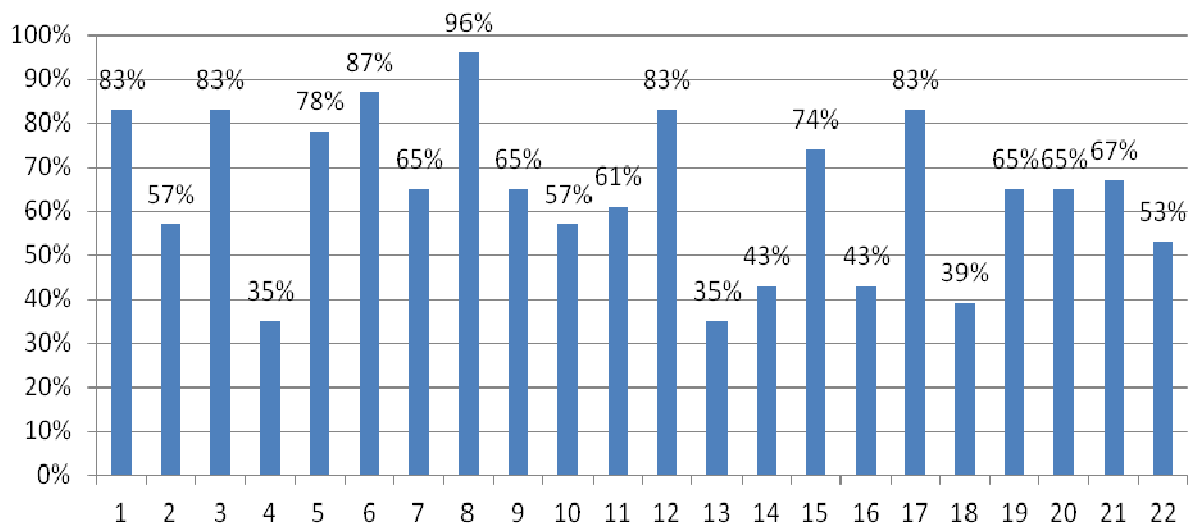
W Gimnazjum w Budzowie 42 uczniów na 133 (31,58%) uzyskało wynik 70% i więcej.

### *7. Tabele przedstawiające wykonanie zadań w procentach przez poszczególne klasy*

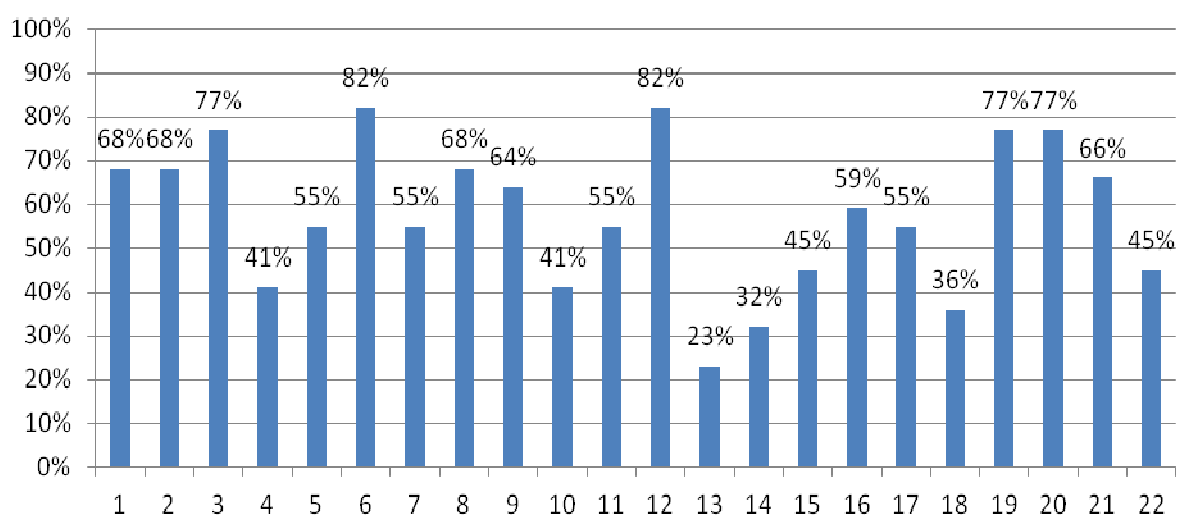
## Wykonanie zadań w procentach - Klasa IIIA



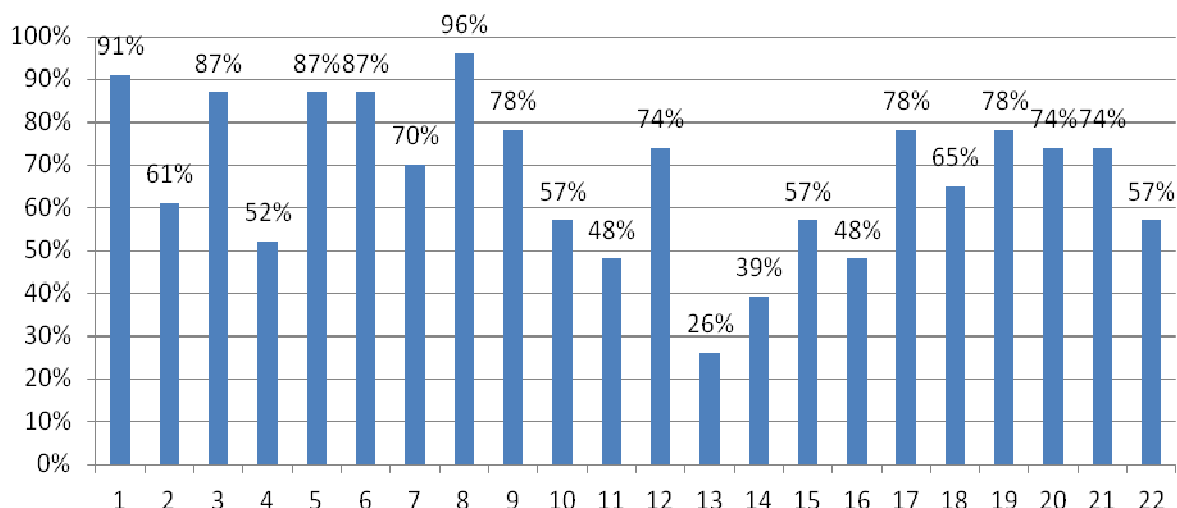
## Wykonanie zadań w procentach - Klasa IIIB



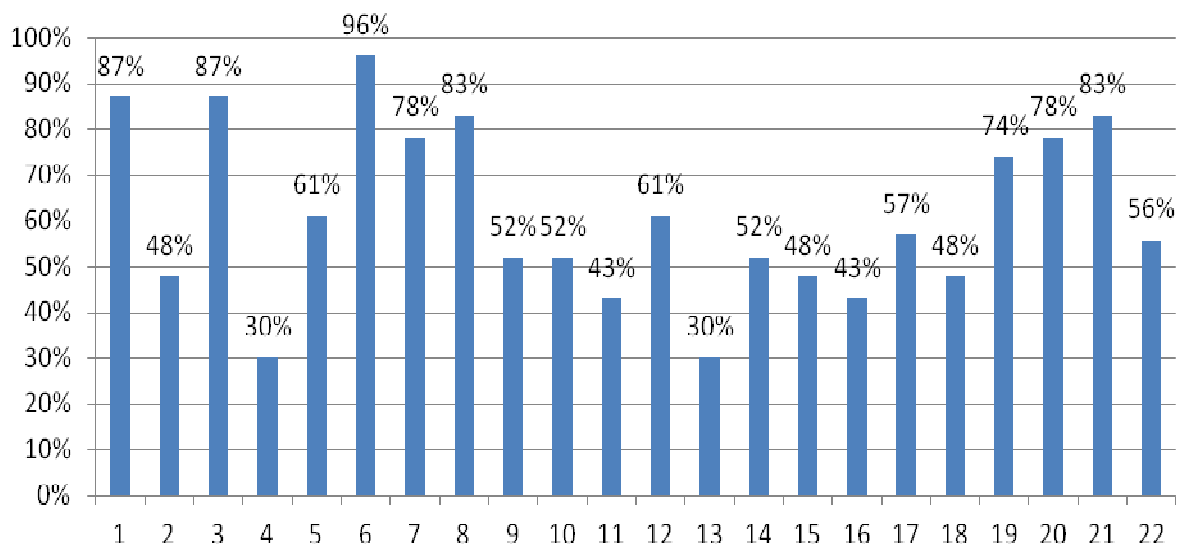
## Wykonanie zadań w procentach - Klasa IIIC



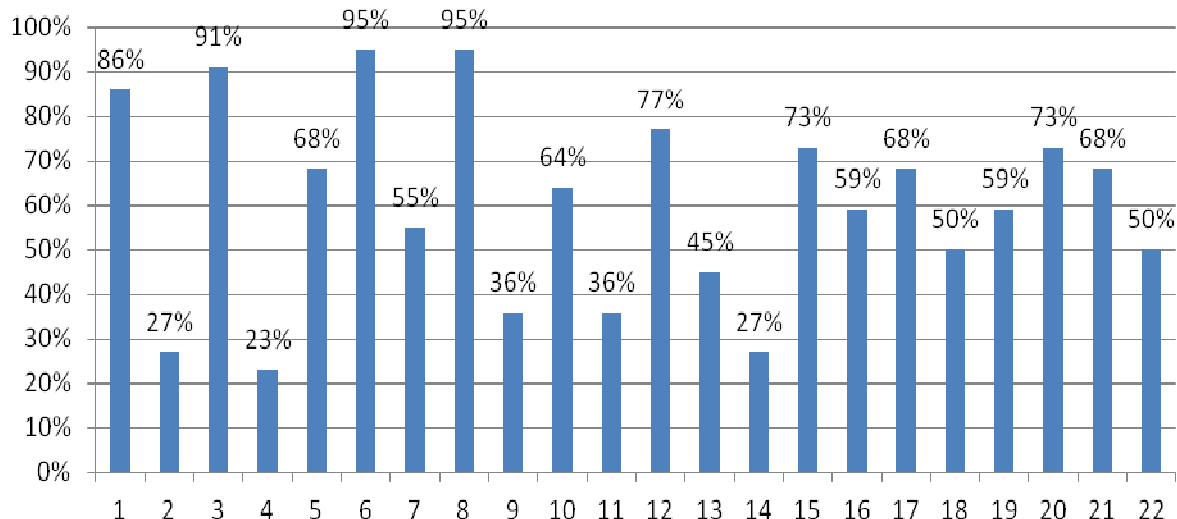
## Wykonanie zadań w procentach - Klasa IIID



## Wykonanie zadań w procentach - Klasa IIIE

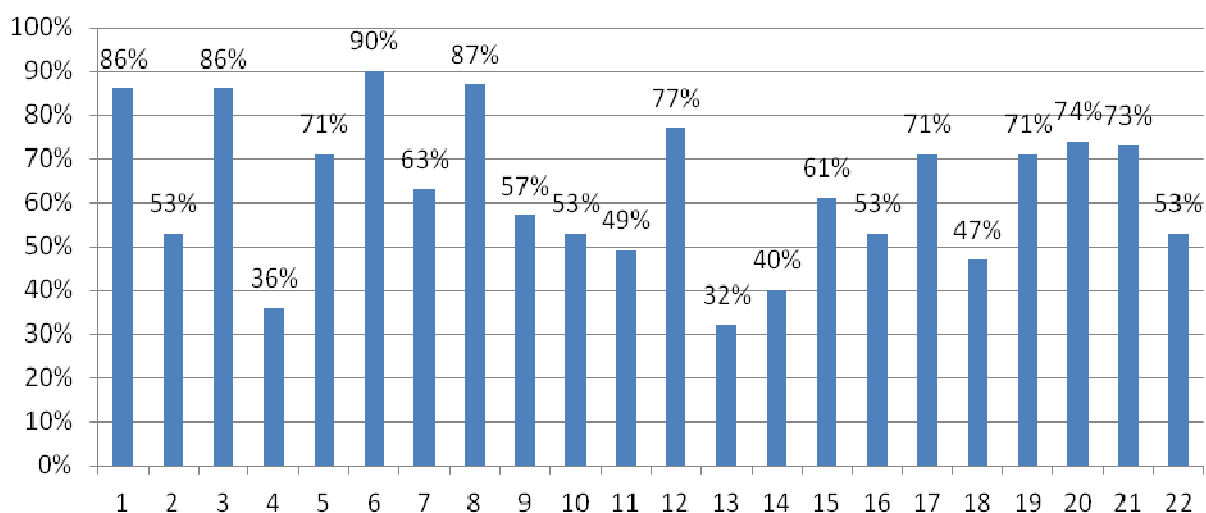


## Wykonanie zadań w procentach - Klasa IIIF

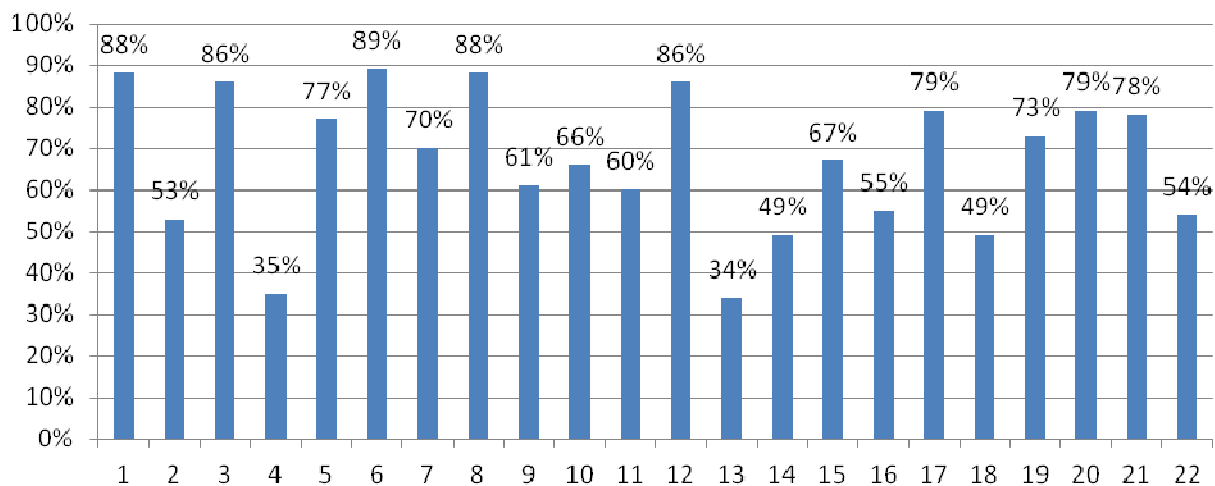


### *8. Tabele przedstawiające wykonanie zadań w procentach przez gimnazjum w Budzowie, powiat i województwo*

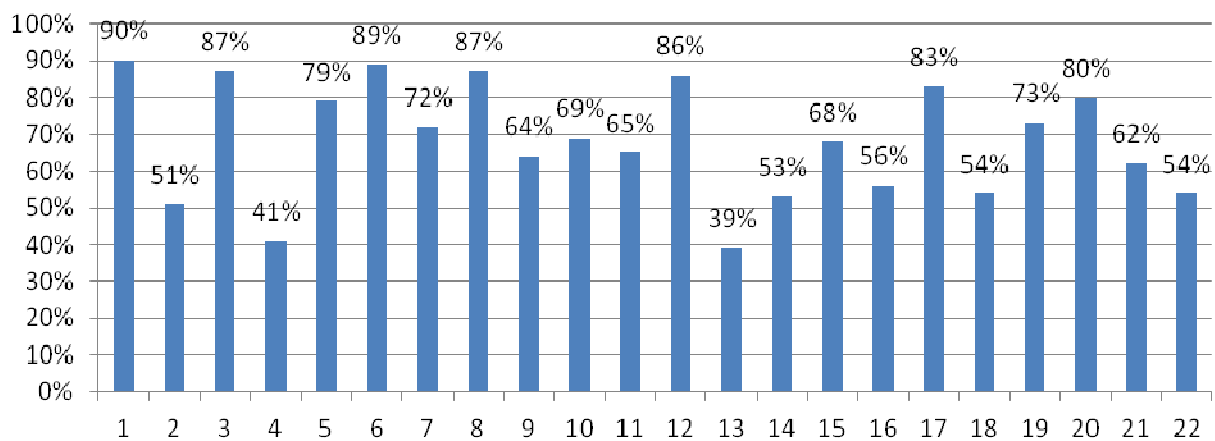
## Wykonanie zadań w procentach - Szkoła



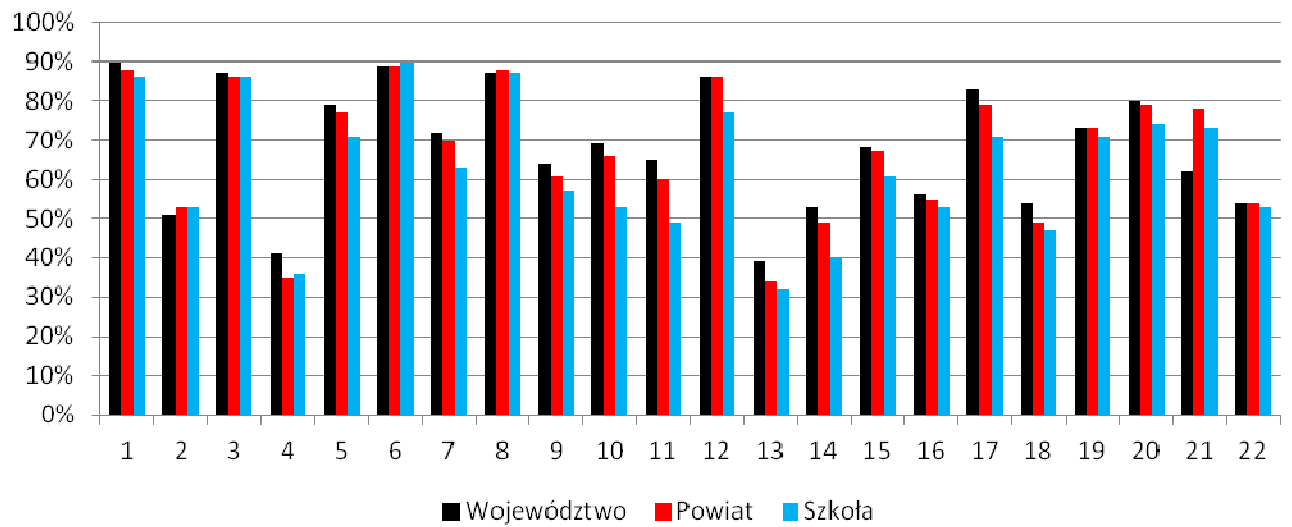
## Wykonanie zadań w procentach - Powiat



## Wykonanie zadań w procentach - Województwo



## Wykonanie zadań w procentach - Szkoła, Powiat, Województwo



## 9. Egzamin gimnazjalny 2013 – język polski - zestawienie

Klasa	Liczba osób piszących	Średnia klasy pkt Max 32	Średni wynik %	Liczba uczniów, którzy uzyskali				Najwyższy wynik	Najniższy wynik
				70% i więcej	50 -69%	30-49%	poniżej 30%		
III a	20	20,0	63	6 uczniów	11 uczniów	3 uczniów	-----	A20 88%	A02 38% A14 38%
III b	23	19,7	62	6 uczniów	11 uczniów	6 uczniów	-----	B16 84% B21 84%	B04, B05,B13 41%
III c	22	17,4	54	5 uczniów	8 uczniów	6 uczniów	3 uczniów	C08 94%	C05 13%
III d	24	20,7	65	8 uczniów	12 uczniów	3 uczniów	-----	D11 94%	D09 34%
III e	23	19,3	60	9 uczniów	7 uczniów	4 uczniów	3 uczniów	E15 84%	E11 16%
III f	22	18,5	58	8 uczniów	8 uczniów	5 uczniów	1 uczeń	F05 88%	F15 19%
Średni wynik dla <b>szkoły, powiatu, województwa</b>				19,3 pkt    20,4pkt    20,5pkt					
Procent punktów dla <b>szkoły, powiatu, województwa</b>				60%    64%    64%					

Zgodnie z założeniami badań opanowania umiejętności (wg B. Niemierki) przyjęto, że dana kategoria umiejętności została opanowana przez uczniów w stopniu **zadawalającym** jeżeli uzyskują oni, co najmniej 70% punktów możliwych do osiągnięcia.

Jeśli za rozwiązanie zadań sprawdzających umiejętności z tej kategorii uzyskują co najmniej 50% oznacza to, że została opanowana w stopniu **koniecznym**.

Na poziomie powyżej 70% uczniowie w Gimnazjum w Budzowie rozwiązali 10 zadań z 22 zadań. 5 zadań rozwiązało mniej niż 50% uczniów. Są to zadania: 4, 11, 13, 14 i 18.

W stopniu koniecznym uczniowie rozwiązali 7 zadań.

Uczniowie najlepiej poradzili sobie z zadaniami, które sprawdzały odbiór wypowiedzi i wykorzystanie zawartych w nich informacji. Nie sprawiły im problemu zadania, które wymagały odnalezienia w tekście publicystycznym lub literackim informacji podanych wprost i w sposób przystępny oraz przeprowadzenia prostego wnioskowania na podstawie wyraźnie zarysowanych przesłanek.

Jeśli jednak odpowiedź wymagała dokładniejszej analizy tekstu, krytycznej oceny faktów oraz wyciągnięcia właściwych wniosków wynikających z analizy całego tekstu, zadania okazywały się trudniejsze.

Trudne okazały się dla gimnazjalistów zadania o złożonej konstrukcji łączące zadania typu prawda-falsz i wielokrotnego wyboru. Aby je poprawnie rozwiązać, uczeń musi najpierw skonfrontować prawdziwość informacji zamieszczonych w tabeli z analizowanym tekstem, a następnie wybrać właściwą odpowiedź spośród podanych. Wymagało to nie tylko opanowania pewnych umiejętności, np. wskazania funkcji użytych środków stylistycznych z zakresu składni, ale także koncentracji i uważnego przeczytania zaproponowanych odpowiedzi.

#### **Zadanie 4. (0–1)**

**Jaką funkcję spełnia dwukrotnie postawione w tekście pytanie: *Czy to jest odwaga?***

1. Stanowi klamrę kompozycyjną spajającą wypowiedź.
2. Umożliwia autorowi zdefiniowanie odwagi.
3. Ma zachęcić czytelnika do przemyślenia postawionego problemu.
4. Dowodzi lekceważenia odważnych zachowań przez autora tekstu.

**Wybierz właściwą odpowiedź spośród podanych.**

- A. Wszystkie odpowiedzi są poprawne.
- B. Odpowiedzi 1. i 3. są poprawne, a 2. i 4. – błędne.
- C. Tylko odpowiedź 4. jest błędna, pozostałe są poprawne.
- D. Tylko odpowiedź 2. jest poprawna, pozostałe są błędne.

*Ten typ zadań zmusza uczniów do uważnego czytania poleceń i treści zadania, ponieważ bywa, że umiejętność precyzyjnego odczytania tekstu przegrywa z czytaniem „intuicyjnym”, polegającym na powierzchownym zapoznaniu się z treścią, a następnie – zastąpieniu niektórych informacji innymi – własnymi (wynikającymi z potocznych skojarzeń lub wcześniejszych doświadczeń), niezgodnymi tym, co podano w tekście*

#### **Zadanie 11. (0-1)**

**Dokończ poniższe zdanie wybierając właściwą odpowiedź spośród podanych.**

W przykładzie *Zrozumiał to w jednej chwili nieustraszony król, więc chwycił za rękę szpady* spójnik *więc* wskazuje na zdanie

- A. współrzędnie złożone wynikowe.
- B. podrzędnie złożone okolicznikowe przyczyny.



- C. współrzędnie złożone przeciwstawne.
- D. podrzędnie złożone okolicznikowe celu.

### Zadanie 13. (0–1)

**W którym przykładzie słowo *fraszka* znaczy to samo, co w utworze Jana Kochanowskiego O ŻYWOCIE LUDZKIM? Wybierz właściwą odpowiedź spośród podanych.**

- A. Rozrzuconych parę strojów kobiecych, komnata pełna fraszek ładnych, lekkich i wonnych zdawały się świadczyć, że tu niewiasta jakaś mieszka.
- B. We wdzięcznych, dowcipnych fraszkach wypowiada Kochanowski szczerze, co czuje i myśli.
- C. Był to bardzo ładny gabinet, błyszczący od zwierciadeł i napełniony mnóstwem kosztownych fraszek.
- D. **Post, milczenie – wszystko fraszka, / Straży przy mnie nie postawi. / Ale potwór nie igraszka. / Czart – nie Papkin go przystawi.**

*Aby zrozumieć tekst, uczeń powinien najpierw rozpoznać znaczenie wyrazów kluczowych dla interpretacji utworu. „Fraszka” to nie tylko nazwa gatunku literackiego, ale wyraz ten oznacza również „ozdobny drobiazg”, „rzecz niepoważną”, „błahostkę”. I właśnie w tym ostatnim znaczeniu słowo zostało użyte w utworze – wszystko, co człowiek myśli i czyni jest błahostką, niczym wielkim, nieważnym.*

*Zadanie polegało na tym, by uczeń na podstawie kontekstu objaśnił znaczenie wyrazu, wskazując zdanie, w którym słowo „fraszka” oznacza to samo, co w utworze Jana Kochanowskiego. Oczekiwano zatem od niego wykazania się zrozumieniem wyrazu w sytuacji często spotykanej w praktyce.*

### Zadanie 14. (0–1)

**Spośród podanych niżej powiedzeń wybierz to, którego sens jest zgodny z przesłaniem fraszki O ŻYWOCIE LUDZKIM.**

- A. Używaj świata, póki służą lata.
- B. Każdy ma to, na co sobie zasłużył.
- C. Wszystko przemienie, sława nie zginie.
- D. **Wszystko głupstwo wobec przemijania.**

*W powyższym zadaniu sprawdzano, czy uczeń potrafi po przeanalizowaniu treści fraszki wydobyć z niej wewnętrzny sens utworu, jej ogólne przesłanie.*

*Wymagano zatem od niego refleksji nad wymową filozoficzną całego tekstu (topos świata, życia jako teatru) i wyrażenia jej w formie znanego powiedzenia. Fakt, że znaczna część uczniów nie zdołała poprawnie rozwiązać tego zadania wskazuje, iż w kształceniu gimnazjalistów umiejętność dokładnego analizowania i objaśniania treści różnych tekstów kultury należy ciągle jeszcze doskonalić.*

### Zadanie 18. (0-1)

**Dokończ poniższe zdanie, wybierz właściwą odpowiedź spośród podanych.**

Z wyjaśnienia zamieszczonego na stronie internetowej poradni językowej wynika, że zwrot *rzuciło mi się w uszy jest*

- A. typowy dla polskiej frazeologii.
- B. często nadużywany przez rozmówców.
- C. charakterystyczny dla języka muzyków.
- D. dopuszczalny w szczególnych sytuacjach językowych.

Spośród **zadań otwartych** umiarkowanie trudnym okazało się zadanie 22. (p = 0,53). Było to zadanie rozszerzonej odpowiedzi (RO), w którym polecono uczniom napisanie charakterystyki odwołującej się do ich wiedzy literackiej.

W tegorocznych wypracowaniach ujawniły się kolejne problemy dotyczące wiadomości i umiejętności gimnazjalistów z zakresu języka polskiego. Okazuje się, że popularna i jeszcze nie tak dawno temu często ćwiczona na lekcjach języka polskiego charakterystyka jest dla wielu naszych uczniów formą trudną, a jej pojawienie się na egzaminie budziło wśród niektórych uczniów zdziwienie i sprawiało niemały kłopot. Problemem było też właściwe zrozumienie znaczenia występującego w temacie wypracowania pojęcia „bohater literacki”. Dla znacznej części uczniów naszych gimnazjów jest to po prostu pisarz lub poeta, dlatego próbowali scharakteryzować Henryka Sienkiewicza czy Jana Kochanowskiego. Ponadto uczniowie odwoływali się często do postaci nieliterackich, o których była mowa w tekstach z arkusza egzaminacyjnego. Charakteryzowali więc Irenę Sendlerową, Kingę Baranowską, a w skrajnych przypadkach nawet autora artykułu *O odwadze* Wiesława Łuszczewskiego.

Analiza wyników egzaminu gimnazjalnego z języka polskiego pozwala na sformułowanie istotnych **spostrzeżeń i wniosków**.

### Spostrzeżenia

– Najbardziej niepokojący jest poziom realizacji tematu w wypracowaniach. Ta umiejętność źle wypadła w rozprawce, a w tym roku w charakterystyce wypadła jeszcze gorzej. Tak niskie wyniki realizacji treści wskazują na poważne braki i zaniedbania zarówno w zakresie wiedzy literackiej uczniów, jak i umiejętności wykorzystywania jej w sposób funkcjonalny. Z analizy danych statystycznych wynika, że ponad połowa uczniów napisała prace niemerytoryczne, pozbawione kluczowych treści.

– Znaczna część uczniów posługuje się ubogim słownictwem i popełnia dużo błędów językowych. Chociaż w tym roku współczynnik łatwości tej umiejętności jest znacznie wyższy niż w minionych latach, nadal jest to umiejętność z kategorii trudnych (umiarkowanie trudna).

– Bardzo duża część gimnazjalistów w dalszym ciągu nie wyćwiczyła zasad interpunkcji.

– Znajomość ortografii utrzymuje się na podobnym, niezadowalającym poziomie jak w roku ubiegłym – prawie połowa uczniów nie otrzymała punktu za to kryterium

## **Wnioski**

1. Niezbędne jest wzbogacanie wiedzy literackiej uczniów, a także ćwiczenie umiejętności funkcjonalnego jej zastosowania w realizacji tematów nawiązujących do literatury. Warto też zauważyć, że do utworów spoza lektury obowiązkowej uczniowie odwołują się sporadycznie, co świadczy o tym, że większość ogranicza się wyłącznie do przeczytania kilku pozycji lekturowych.
2. Niezbędne jest ćwiczenie interpunkcji. Wyniki egzaminu wskazują na nieznajomość wśród gimnazjalistów zasad interpunkcji – tak istotnych w przekazywaniu właściwego sensu wypowiedzi.
3. Konieczna jest praca nad poprawnością językową uczniów i wzbogacaniem zasobu ich słownictwa. Podobnie jak w zeszłym roku, podkreślamy, że powinno to mieć miejsce przede wszystkim na lekcjach języka polskiego, ale nauczyciele innych przedmiotów nie mogą czuć się zwolnieni z troski o poprawny język swoich uczniów.
4. Konieczna jest też nieustanna praca nad ortografią. Fakt, że ma ona miejsce przede wszystkim na języku polskim i że to nauczyciele języka polskiego są odpowiedzialni za jej poziom, nie zwalnia nauczycieli innych przedmiotów z troski o poprawną pisownię.

***11.Kartoteka arkusza z języka polskiego w 2013r.(dołączono)***